

Guía de trabajo para la elaboración de los mapas de riesgos comunales



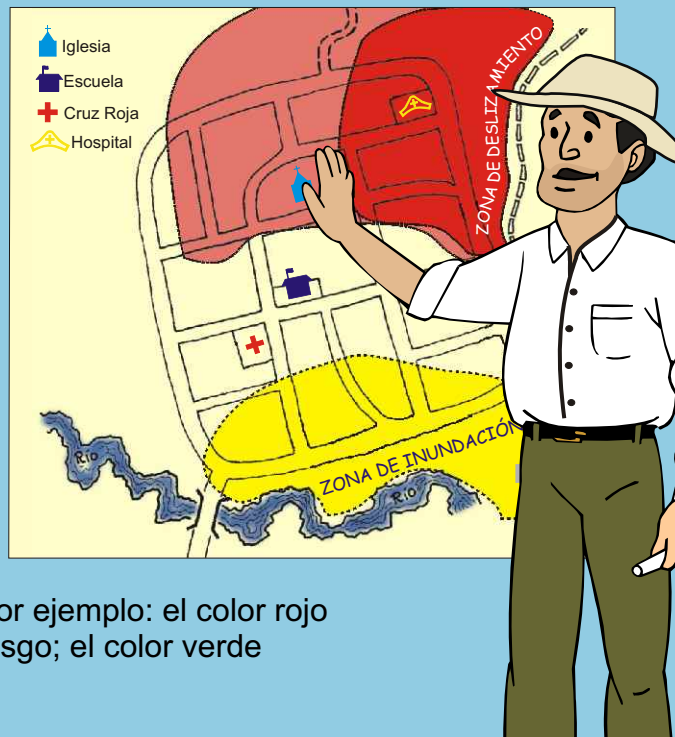
Esta guía para **construir Mapas de Riesgos**, es un instrumento para las comunidades y las organizaciones locales, en su trabajo de preparación y de capacitación para hacerle frente a los riesgos y amenazas a las que están expuestas.

Su formato simplificado, facilita su empleo por parte de las organizaciones locales, así como, por parte de los facilitadores y personal local de las instituciones que atienden esta temática en sus respectivas áreas de influencia.

¿Qué es un mapa de riesgos?

Un **Mapa de Riesgos**, es un gráfico, un croquis, o una maqueta, en donde se identifican y se ubican las zonas de la comunidad, las casas o las principales obras de infraestructura que podrían verse afectadas si ocurriera una inundación, o un terremoto, o un deslizamiento de tierra, o una erupción volcánica.

En el Mapa de Riesgos, se utilizan **símbolos o dibujos**, para identificar determinados lugares que sirven de puntos de referencia, como por ejemplo: la Cruz Roja; el Centro de Salud; la Policía; los Bomberos; las Iglesias; el edificio de la Municipalidad; el río que pasa por la comunidad; la escuela; la plaza de fútbol, etc. y **colores** para señalar mejor las zonas de riesgo específicos que tienen determinados lugares, por ejemplo: el color rojo para zonas de mucho peligro; el color amarillo para zonas en riesgo; el color verde para zonas sin riesgo.



¿Qué utilidad tienen los mapas de riesgos?

- Permite que **todos y todas** participemos...es el resultado de cómo percibimos nuestra situación.
- Al hacerlo **conocemos e identificamos** (¿cuáles son?) los peligros y amenazas que tenemos.
- Nos permite **ubicar** (¿dónde están?) los riesgos y las amenazas.
- El mapa ofrece a las autoridades y a las organizaciones **ideas compartidas por la comunidad** para tomar decisiones.
- Permite **registrar eventos históricos** que han afectado negativamente a la comunidad.

¿Quiénes pueden Hacerlo?...

En su elaboración pueden participar **todos y todas** los que lo deseen; no es exclusivo de un grupo en particular, por eso es importante contar con el *espacio de tiempo y de lugar* para que el mayor número de personas colabore, en forma organizada, en dicho proceso: las autoridades locales; las organizaciones comunales; los líderes comunales; las ONGs; el personal de las instituciones públicas y privadas; el personal local de Salud y la comunidad educativa.

Todos y todas podemos participar!



¿Cómo se hace un mapa de riesgos para la comunidad ?

Los **pasos que se siguen** para elaborar un mapa de riesgo dependen de la comunidad y del tipo de amenaza y riesgo que hay. Es la propia comunidad la que dirá qué procedimiento de trabajo se ajusta mejor a sus condiciones y qué pasos se seguirán para hacer el mapa. El siguiente es un ejemplo de cómo hacer un mapa de riesgos y los pasos a seguir:

1 Organización del trabajo

Primero se **organiza el trabajo** para buscar información y poder elaborar el Mapa de Riesgos de la comunidad. Se puede hacer así:

- **Convocar a Reunión de Trabajo:** invitación a la Comunidad, a los representantes institucionales, a las autoridades locales y a la población en general, para que participen de la reunión.
- **Exponer los objetivos de la reunión:** esto es para destacar la importancia de la preparación y planificación comunal para enfrentar las emergencias.
- **Analizar las experiencias pasadas.** su propósito es permitir que los participantes exterioricen sus recuerdos y, con base en esas experiencias, **motivar** y **sensibilizar** a los asistentes acerca de la necesidad de trabajar juntos para enfrentar las emergencias.



2 Discusión sobre los riesgos y las amenazas

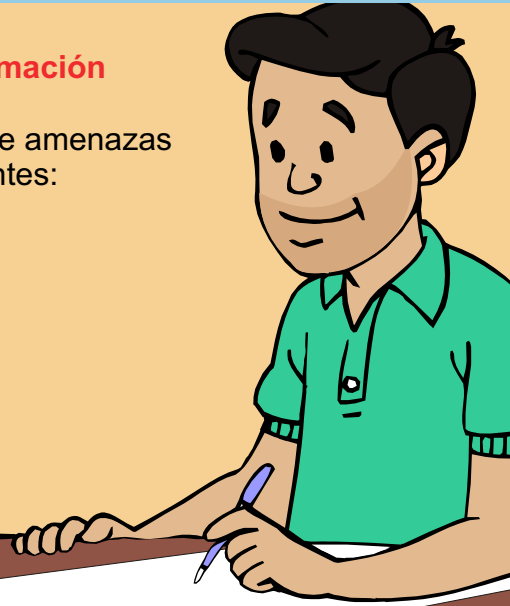
En esta reunión se explica qué es un *Riesgo*, qué es una *Amenaza*, qué es *Vulnerabilidad*, etc. para que todos compartan y comprendan los conceptos básicos, esto es de mucha utilidad cuando se haga el recorrido por la comunidad y se identifiquen los riesgos y amenazas. Entonces con la ayuda de personas que conocen del tema se aplica:

- **Exposición sobre Riesgos, Amenazas y Vulnerabilidad.**
- **Identificación de las principales amenazas** la idea es responder preguntas como estas: *¿Cuáles son las amenazas a las que está expuesta la comunidad? De ellas, ¿cuál es la amenaza más significativa de tener en cuenta?*

3 Preparación de una guía para la observación y búsqueda de información

Es importante hacer una *guía* para buscar información, según el tipo de amenazas que tenemos, por ejemplo se pueden usar preguntas, como las siguientes:

- a. Si ocurriera una **inundación** en esta comunidad...
 - *¿qué zonas o áreas comunales, qué obras de infraestructura, qué casas o edificios corren los mayores riesgos,*
 - *¿porqué?*
 -
- B. Si ocurriera un terremoto en esta comunidad...
 - *¿qué edificios o zonas habitacionales, qué obras de infraestructura, qué casas o edificios presentan los mayores riesgos,*
 - *¿porqué?*



3 Ejemplo de una guía de información y observación

Tomemos como **ejemplo** la amenaza de una **tormenta tropical intensa**, frente a la cual, la comunidad corre el riesgo de sufrir **fuertes inundaciones**.

- ¿Qué terrenos de la comunidad podrían inundarse si ocurriera un temporal intenso?. ¿Porqué?
- ¿Cuáles han sido los terrenos que se han inundado en años anteriores?
- ¿El río podría salirse del cauce? ¿En qué zona o área? ¿Hay casas en esta zona: número, tipo de viviendas, animales domésticos, etc.?
- ¿Qué terrenos podrían provocar una avalancha, como producto de un desprendimiento de tierras o deslizamiento? ¿Hay casas, familias, cultivos, etc.?
- ¿Qué casas o barrios de la comunidad, podrían verse afectados en caso de una inundación? ¿Porqué? ¿Es evidente el riesgo?
- ¿Qué obras, tales como puentes, muros, carreteras, edificios, etc, podrían ser afectados?
- ¿Existe el riesgo de quedar incomunicados en caso de ruptura de la carretera o del puente que comunica con otra zona?
- ¿Dónde consideran que existe mayor riesgo de sufrir un impacto adverso como producto de una inundación?
- Hay focos de contaminación, como por ejemplo: basureros; o bodegas con agroquímicos, etc?

4 Recorrido por la comunidad

Para iniciar el recorrido es necesario:

- **Conformar grupos y distribuirse las zonas de observación:** en grupos de alrededor de 5 personas cada uno, con una **copia** de la guía de observación.
- **Definir el tiempo del recorrido:** fijar el tiempo del recorrido y una hora para que se reúnan nuevamente todos y todas las participantes.



5 Discusión y análisis de resultados parciales

Cuando los grupos han completado el recorrido y tienen información, se convoca a Reunión General (según una hora previamente convenida), en la cual se discuten, analizan y priorizan los resultados. Cuando la información es aceptada por todos y todas, se ubica en el Mapa.

El trabajo en la plenaria puede incluir las siguientes actividades:

- **En grupos discuten y consolidan la información.** Cada grupo se reúne y discute sobre la información más importante.
- **Registro de la información de los grupos:** La información que van proporcionando los grupos, es sometida a consideración de todos y se anota o registra.
- **La información proporcionada es ubicada en el Mapa de Riesgos.**



6 Elaboración colectiva del mapa de riesgos

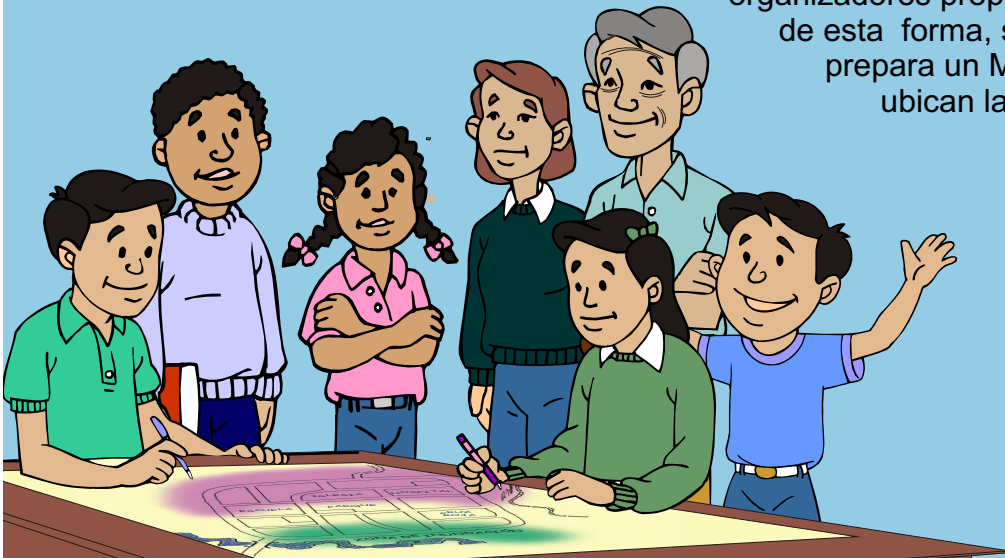
El Mapa de Riesgos de la Comunidad puede hacerse de varias formas, por ejemplo:

Procedimiento A:

Una persona con habilidad para el dibujo, prepara previamente un croquis general de la comunidad, como **borrador** para ubicar los riesgos detectados por los grupos y cuando todos han expuesto sus resultados, el dibujante o dibujantes preparan la versión final del mapa.

Procedimiento B:

Cada grupo dibuja en una cartulina o papel de trabajo, la zona que le tocó observar e identifica los riesgos más significativos que encontraron y después con los dibujos preliminares de cada grupo, los organizadores prepararán un Mapa de Riesgos Integrado: de esta forma, se consolida toda la información y se prepara un Mapa General, en el cual se identifican y ubican las observaciones de todos los grupos.



Estrategia Internacional para
la Reducción de Desastres



Organización Panamericana de la Salud
Organización Mundial de la Salud